

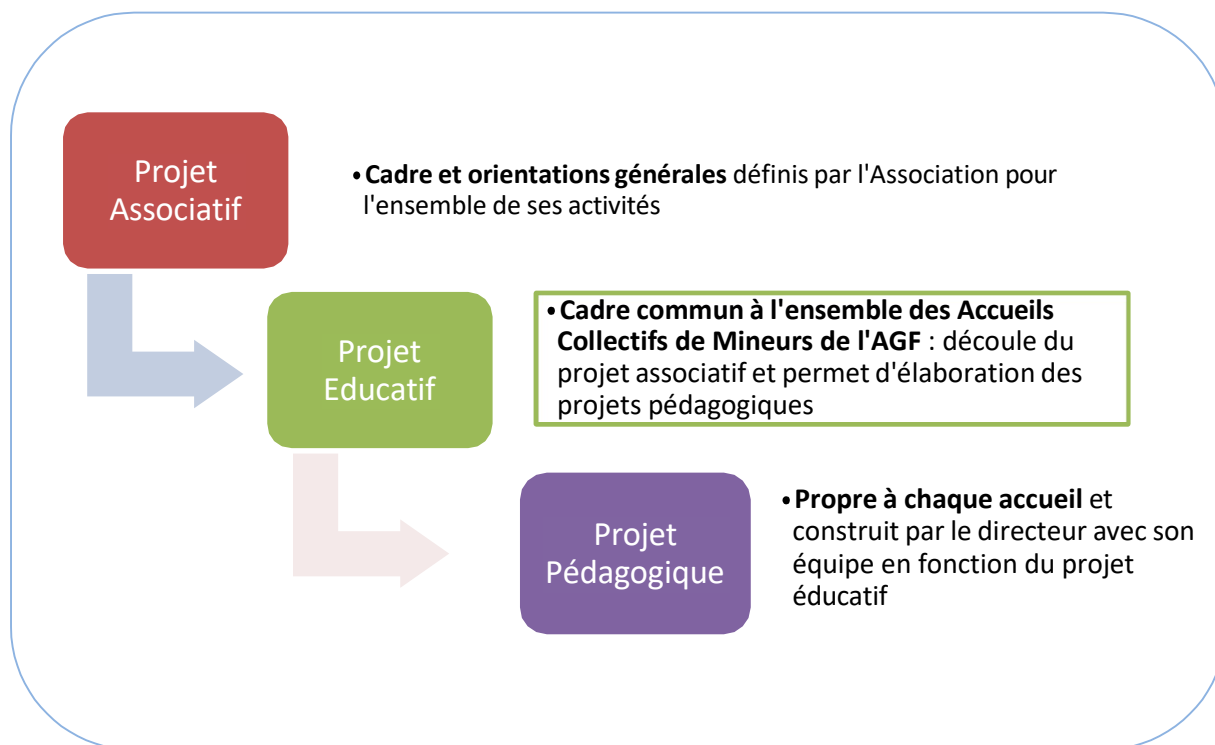


2025

# PROJET EDUCATIF

*De l'Association Générale des  
Familles du Bas-Rhin*

# Qu'est-ce que le projet éducatif ?



**Le projet éducatif est destiné aux Accueils Collectifs Educatifs de Mineurs organisés par l'AGF. Il concerne deux types d'accueils :**

## **Les accueils périscolaires**

Ces accueils ont lieu en dehors du temps scolaire, en lien direct avec l'école :

- Pendant la pause méridienne
- Avant ou après la classe (le matin et/ou le soir)
- Les mercredis

### **Ils incluent :**

- Les Accueils de Loisirs Sans Hébergement (ALSH)
- Les cantines scolaires

## **Les accueils extrascolaires**

Ils sont mis en place pendant les vacances scolaires.

### **Ils regroupent :**

- Les ALSH saisonniers ou associés à un accueil périscolaire
- Les Accueils de Loisirs Avec Hébergement : séjours de vacances et séjours courts

# L'AGF et le projet associatif

## Présentation de l'Association Générale de Familles du Bas-Rhin, une association « pour et par les familles »

**L'AGF, association départementale reconnue d'utilité publique, est engagée au service de toutes les familles.**

Convaincue que l'épanouissement de chaque individu repose avant tout sur les fondements de l'éducation familiale, elle agit en faveur de la qualité de vie des familles et de la prévention des difficultés qu'elles peuvent rencontrer, qu'elles soient d'ordre matériel, relationnel ou éducatif.

S'appuyant sur un large réseau de bénévoles et de professionnels, l'AGF remplit une mission d'information, de conseil, de prévention et de formation, afin d'accompagner les familles face aux enjeux et aux questionnements du quotidien.

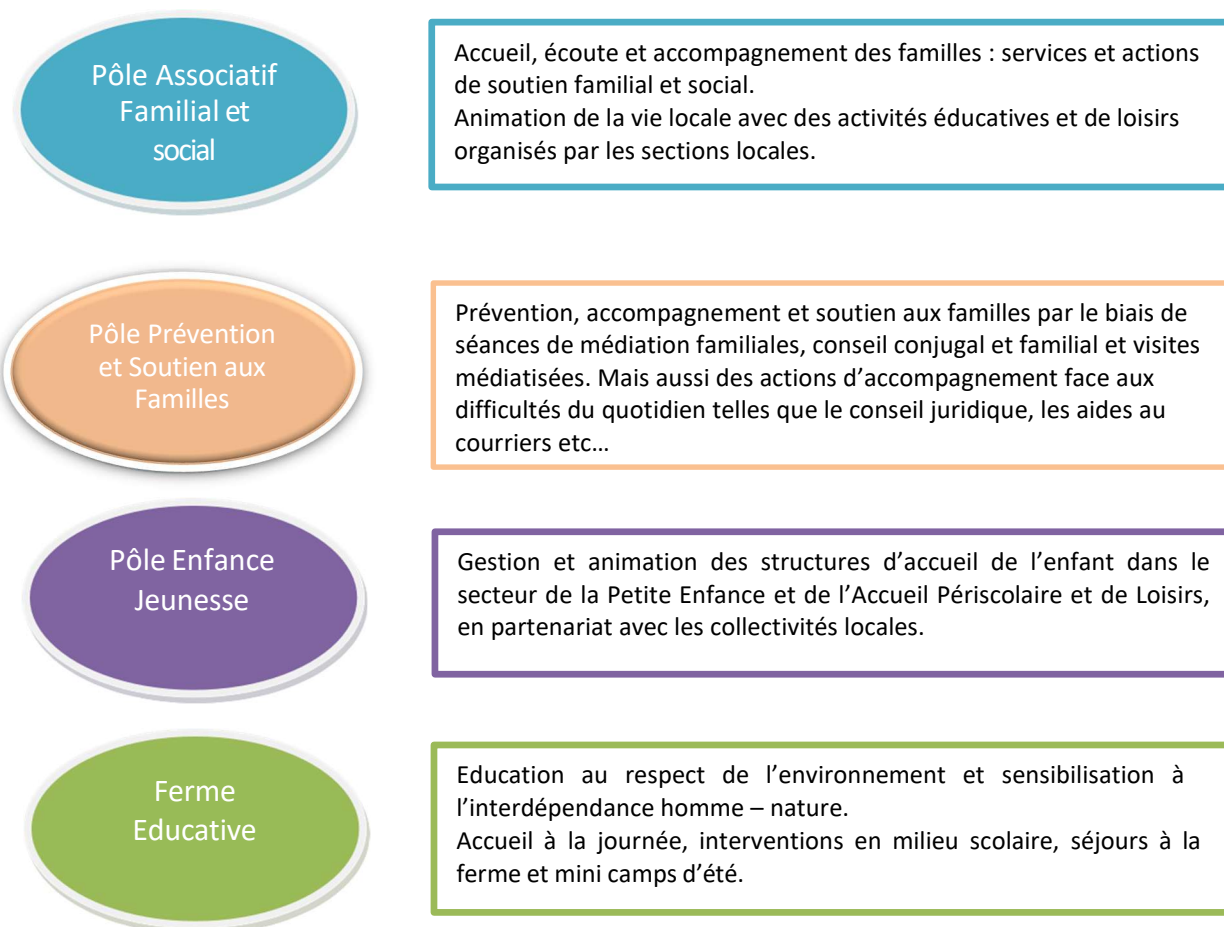
Aujourd'hui, l'AGF est une association qui revendique son approche « généraliste », plaçant la famille au cœur de ses actions, à tous les âges et à tous les moments de la vie, ce qui l'amène à s'intéresser à un grand nombre de questions, thèmes et réponses à apporter aux besoins et difficultés des familles.

**Son action à destination des familles se décline autour de 3 volets :**



Actions parentalité					
Activités socioculturelles et éducatives pour adultes et enfants  Accompagnement scolaire  Bourses aux vêtements, jouets et articles de puériculture CLASS	Conseil Conjugal et familial Lieu de parole et d'écoute  Visites médiatisées  Médiation familiale	Point Info Famille  Droit social, familial et de la Consommation  Action contre le surendettement  Education familiale  Prévention et soutien aux familles	Enfance  <b>Périscolaires</b>  <b>ALSH</b>  <b>Séjours Vacances</b>  <b>Cantines</b>	Petite Enfance  <b>Multi Accueils</b> <b>Halte Garderies</b> <b>Crèche Familiale</b> <b>Micro-crèche</b> <b>RPE</b>	Education à l'environnement  <b>Ferme Éducative de Rhinau</b>

**Pour mettre en œuvre ce service aux familles, l'AGF est structurée autour de pôles et de services spécialisés :**



**Le service Formation vient compléter l'activité de l'association, en lien avec les besoins des professionnels de l'accueil de l'enfant et de sa famille :** l'AGF, organisme de formation, propose des formations essentiellement axées sur les métiers de l'Enfance et de l'accompagnement des acteurs de ce domaine.

## Les orientations du projet associatif

Les valeurs et les choix pédagogiques au sein des accueils gérés par l'AGF sont en adéquation avec le Projet Associatif :

### Une association généraliste

Sans appartenance religieuse et politique, l'AGF a une approche généraliste qui l'amène à s'intéresser à un grand nombre de questions, thèmes et réponses à apporter aux besoins et difficultés des familles. La complexité des questions familiales rend nécessaire de relier différents domaines entre eux, de considérer qu'un aspect particulier est indissociable du tout.

L'AGF se définit comme une porte d'entrée sur les diverses questions familiales, qui ouvre un partenariat avec des services spécialisés dès lors qu'elles appellent des réponses spécifiques.

Pour ces raisons, l'association dispose de compétences dans de multiples domaines.

## Ni modèle de famille, ni famille modèle

Chaque individu n'a pas la même conception de la famille. La réalité et l'évolution de la société nous montrent bien une pluralité de familles.

Notre vocation est de répondre et soutenir toutes les familles sur le territoire du Bas-Rhin.

La reconnaissance de cette diversité permet d'accompagner toute personne, en refusant toutes formes d'exclusion ou de discrimination et en adaptant nos réponses à toute famille.

## Ecoute, soutien et accompagnement, au cœur de nos actions

L'accueil des personnes, l'écoute, le soutien et la prise en compte de leur situation, de leurs demandes explicites et implicites, constituent le fil rouge de toute activité de l'association. Ainsi, il est possible d'exprimer toute demande, de poser toute question dans l'ensemble des structures et des activités de l'association. Il s'agit de pouvoir offrir des espaces d'écoute pour les familles au moment où les personnes elles-mêmes s'autorisent cette prise de parole.

Nous sommes attentifs à rechercher et co-construire des solutions avec les personnes pour qu'elles en restent actrices.

À travers son histoire, l'AGF a régulièrement été précurseur dans le repérage et l'alerte concernant les besoins des familles, mais aussi pour la recherche de réponses nouvelles.

## Proximité et accessibilité

L'AGF est une association proche des familles. Cette proximité implique pour l'association une présence sur l'ensemble du territoire grâce à un maillage et un ancrage local.

L'AGF s'adapte aux réalités locales et :

- développe une connaissance du contexte de chaque territoire ;
- recherche des partenariats avec les acteurs locaux (associations et collectivités) ;
- renforce les liens entre les membres de l'association.

Cette proximité avec les territoires et les familles, nous permet de percevoir les problématiques auxquelles elles sont confrontées et d'en faire état dans les instances représentatives auxquelles l'AGF participe.

## Complémentarité des bénévoles et des salariés

Le bien-être et la bientraitance des familles passent par le bien-être et la bientraitance des bénévoles et des salariés qui les accompagnent.

L'AGF porte ainsi toute son attention à la place donnée aux bénévoles et salariés dans le projet associatif et à la qualité des liens entre eux.

Cela implique le développement de la « culture AGF » par la transmission des valeurs historiques et humaines de l'association pour favoriser le sentiment de cohésion et d'appartenance entre l'ensemble des parties prenantes de l'association.

La complémentarité entre bénévoles et salariés se traduit par la richesse, la diversité et la possibilité de porter des engagements de nature différente au bénéfice de l'action en faveur des familles.

**L'Association Générale des Familles a inscrit le principe d'intérêt général comme un fondement de ses actions dans le Département** : défendre les intérêts des familles dans leur ensemble, être au service de la Famille.

# Projet éducatif de l'AGF

## Les valeurs

Les structures d'accueil sont des lieux de vie, d'échanges, de communication, de partage, de jeux, d'apprentissage de la vie en collectivité et de découvertes.

**Les valeurs qui sont défendues au sein des Accueils Collectifs Educatifs de Mineurs :**

- 1. Être attentif au bien-être de l'enfant et des familles.**
- 2. Développer le vivre ensemble :** tolérance, respect, citoyenneté et formation du citoyen.
- 3. Placer l'Humain au centre des préoccupations :** humanisme, tolérance au système de valeur de l'autre.

## Objectifs éducatifs

- **Epanouissement de l'enfant**
  - Permettre à l'enfant de s'exprimer
  - Être à l'écoute de l'enfant et apprendre à écouter l'Autre
  - Améliorer les pratiques pour répondre aux besoins physiologiques et psychologiques des enfants.
  - Respecter le rythme de chacun
- **Autonomie de l'enfant**
  - Favoriser la prise d'initiatives
  - Permettre à l'enfant de se responsabiliser en ayant et en faisant des choix.
- **Socialisation**
  - Apprendre à vivre avec les autres, favoriser un esprit de partage et de coopération
  - Favoriser l'accueil en milieu ordinaire et l'accès aux loisirs pour l'enfant en situation de handicap ou de maladie chronique
  - Respecter les différences et faciliter l'inclusion
- **Eco-citoyenneté et développement durable**
  - Être attentif à son environnement, sensibiliser l'enfant au respect de son environnement
  - Permettre à l'enfant d'être acteur de l'éco-responsabilité
  - Favoriser l'accès à l'univers vivant en privilégiant les activités au grand air
- **Co-éducation**
  - Associer les parents à la vie du lieu d'accueil
  - Soutenir les parents dans leur rôle éducatif et préserver leur rôle parental
  - Favoriser les liens avec les différents acteurs de l'entourage des enfants
- **Lien intergénérationnel**
  - Développer des activités pour les enfants, parents et grands-parents
  - Favoriser les rencontres et les échanges

# Moyens

## Les Moyens humains et partenaires

- **Une équipe de professionnels pour accueillir et prendre en charge les enfants au quotidien, qui bénéficie d'un accompagnement par les services de l'AGF :**
  - Respect de la réglementation en matière d'encadrement des mineurs accueillis,
  - Respect de la législation en matière de droit du travail,
  - Application des dispositions de la Convention Collective ALISFA,
  - Mise en place de fiches de poste qui définissent les missions pour chaque poste.
  - Accompagnement par le personnel de l'Association gestionnaire : Pôle Enfance Jeunesse, Centres Sociaux et Familiaux, Ferme éducative.
  - Soutien des services supports de l'association : Pôle Ressources Humaines et Comptabilité.
  - Relais avec les activités du Pôle Prévention et Soutien aux Familles.
- **La participation de bénévoles aux activités des ACM :**
  - Parents, membres de l'AGF, intervenants extérieurs ou bénévoles locaux.
- **Des ressources extérieures pour proposer un accueil de qualité et enrichir la pratique éducative des équipes :**
  - **Sur le plan de la logistique** : des prestataires de service tels que les transporteurs, traiteurs et professionnels de l'entretien notamment.
  - **Sur le plan éducatif, sportif et culturel** : des associations locales et intervenants pédagogiques spécialisés.
  - **Sur le plan social** : des partenaires sociaux et médico-sociaux qui permettent une prise en charge adaptés et une réponse aux besoins des familles confrontées à une difficulté.
  -

## Les moyens matériels et organisationnels

- **Des locaux adaptés à l'accueil des enfants :**
  - Application des mesures liées aux Etablissements Recevant du Public.
  - Déclaration des locaux auprès des services de la SDJES.
  - Respect des normes de sécurité et d'hygiène.
  - Adaptation des aménagements aux besoins et à l'âge des enfants.
- **Mise à disposition de l'équipement logistique, du matériel pédagogique et des supports pédagogiques adaptés et de qualité.**
- **Organisation des temps d'accueil de l'enfant dans le respect de son rythme, en fonction de l'activité et / ou du type de lieu d'accueil**

## Les moyens administratifs et documentaires

- **Documentation professionnelle et outils de travail :**
  - Législation en vigueur
  - Outils administratifs pour le suivi de l'activité sur le plan des ressources humaines, de la comptabilité, et du fonctionnement
  - Règlement de fonctionnement au sein de chaque lieu d'accueil
  - Projet pédagogique pour chaque accueil
  - Protocoles de soins, d'hygiène, de sécurité et d'organisation pour les équipes
  - Documentation pédagogique à disposition des équipes
  - Supports de communication : plaquettes des programmes, flyers
  - Site internet, page Facebook

## Les moyens financiers

- **Budget de fonctionnement actualisé et adapté à chaque lieu d'accueil, en cohérence avec les activités éducatives menées.**

# Evaluation

## Les moyens d'évaluation du projet

- **Enquêtes auprès des parents et des enfants accueillis** (enquêtes de satisfaction, forums, boîtes à idées, échanges et rencontres avec les familles)
- **Réunions d'équipe et réunions de bilan** avec l'organisateur
- **Rapports d'activité** des lieux d'accueil
- **Données statistiques** : fréquentation, activité des lieux d'accueil
- **Procédure d'évaluation des stagiaires** : BAFA, BAFD, BPJEPS
- **Entretiens d'évaluation annuels pour les salariés permanents**
- **Comités de pilotage** pour les Accueils Périscolaires et de Loisirs

# Lexique des acronymes

**ALSH** : Accueil de Loisirs Sans Hébergement

**RAM** : Relais Assistants Maternels

**ALISFA** : Acteurs du Lien Social et Familial (convention collective)

**SDJES** : Service départemental à la jeunesse, à l'engagement et aux sports

**BAFA** : Brevet d'Aptitude aux Fonctions d'Animateur

**BAFD** : Brevet d'Aptitude aux Fonctions de Directeur

**BPJEPS** : Brevet Professionnel de la Jeunesse, de l'Education Populaire et du Sport